



Prishtinë: 20/01/2023, 10:00 UTC

Nr. 04/ 2023

Përgaditur nga
Bashkim Kastrati

Njoftimi:

Situata e përgjithshme hidrometeorologjike në pjesën më të madhe të vendit, ditëve të fundit është përkeqësuar, si pasojë e rreshjeve intenzive të shiut, sidomos në disa pjesë të vendit. Reshjet e shiut me intenzitet të ndryshur, pritet të vazhdojnë edhe gjatë ditëve në vazhdim, (deri me:25/01/2023), të cilat, duke u bazar në situatën e vështërsuar hidrologjike, ku lumenjt kanë dalur prej shtetërve të tyre, duke shkaktuar përmbytje. Aktualisht situata më e rënduar është në pjesën perendimore, veriperendimore, dhe veriore të vendit, por duke pasur parasyshë reshjet të cilat janë duke vazhduar aktualisht dhe ditët në vijim, mund të shkaktojnë probleme dhe vështërsi edhe në pjesët tjera të vendit.

Sasia e reshjeve nëpër disa Stacione Automatike Meteorologjike të Kosovës

Stacioni meteorologjik	L.m.n.d.A	Reshjet (mm) 24h	Reshjet (mm) 17 – 20/01/2023
Prishtinë	573	11.3	24.3
Mitrovicë	500	45.8	80.7
Pejë	501	25.2	123.8
Prizren	389	21.7	32.4
Gjakovë	467	19.9	47.3
Ferizaj	578	8.5	10.1
Kamenicë	474	11.1	13.7
Malishevë	556	21.0	51.2
Istog	464	46.6	106.7
Dragash	1048	10.7	31.8
Junik	618	63.4	230.6
Podujevë	632	28.0	56.2

Situata hidrologjike në disa nga lumenjtë kryesorë të Kosovës datë: 19/01/2023

Lumi	Stacioni	Kuota "0" m	Niveli (m) 19/01/2023 07:00	Niveli (m) 20/01/2023			Tendenca
				07:00	12:00	Ndryshimi	
Drini Bardhë	Gjonaj	333.71	4.87	6.53	6.78	0.05	▲
Drini Bardhë	Këpuz	393.95	4.14	6.31	5.48	- 0.83	▲
Bistrica Pejës	Grykë e Rugovës	595.10	1.69	1.48	1.42	- 0.06	▼
Ibri	Leposaviç	490.78	2.98	5.42	4.95	- 0.47	▼
Ibri	Mitrovicë	490.78	1.58	2.54	2.68	0.14	▲
Sitnica	Nedakoc	555.14	2.11	2.59	2.74	0.15	▲
Morava Binçës	Konçul	461.36	2.54	3.08	3.17	0.09	▲
Lepenci	Hani Elezit	395.62	0.78	0.93	0.97	0.04	▲

Legjenda: Tendenca: (▲ ngritja, ▼ rënie, — konstant)

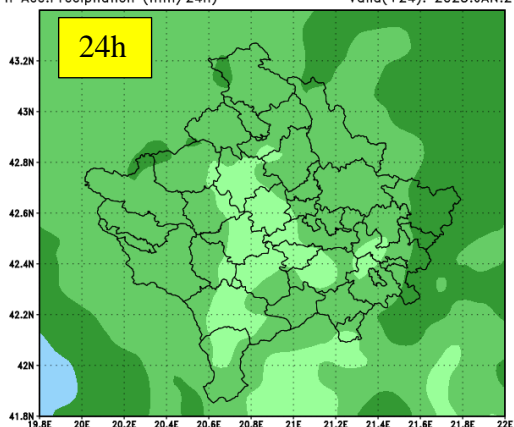
- ▲ Ngritje – (Tejkalim i kuotës normale)
- ▲ Ngritje - (Tejkalim i kuotës maksimale)



Situata Meteorologjike gjatë ditëve në vijim

ICON EU 0.0625 degree
24-h Acc.Precipitation (mm/24h)

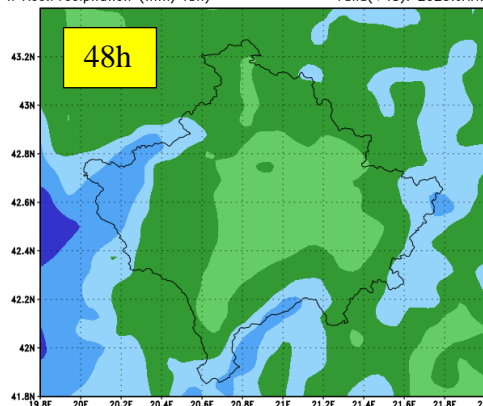
Initialisation: 2023.01.20. 00 UTC
Valid(+24): 2023.JAN.21. 00 UTC



1 – 10 mm

ICON EU 0.0625 degree
48-h Acc.Precipitation (mm/48h)

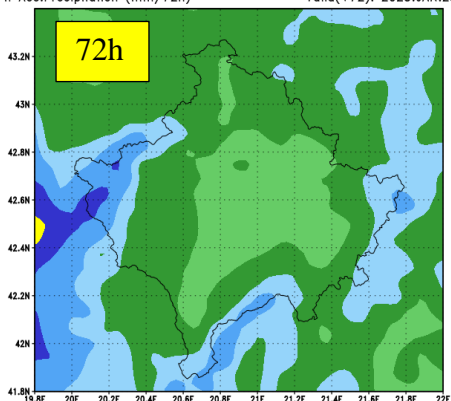
Initialisation: 2023.01.20. 00 UTC
Valid(+48): 2023.JAN.22. 00 UTC



5– 20 mm

ICON EU 0.0625 degree
72-h Acc.Precipitation (mm/72h)

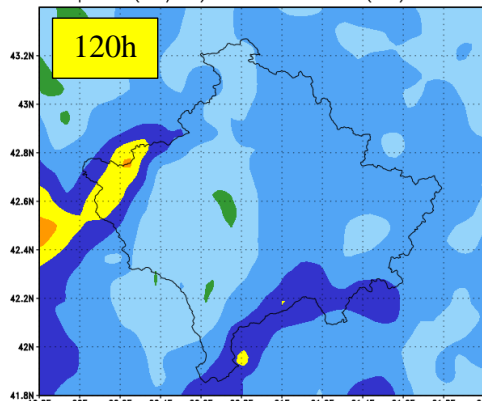
Initialisation: 2023.01.20. 00 UTC
Valid(+72): 2023.JAN.23. 00 UTC



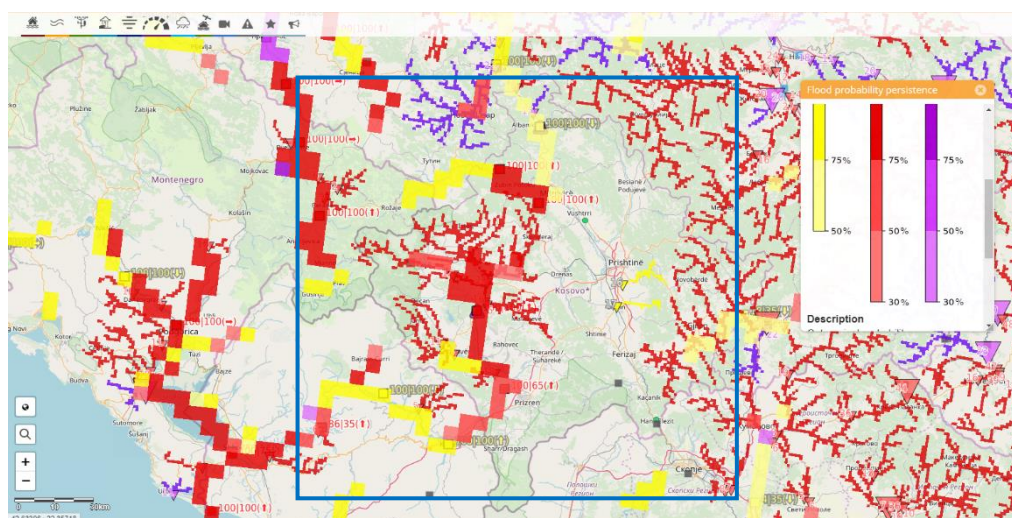
5 – 50 mm

ICON EU 0.0625 degree
96-h Acc.Precipitation (mm/96h)

Initialisation: 2023.01.20. 00 UTC
Valid(+96): 2023.JAN.24. 00 UTC

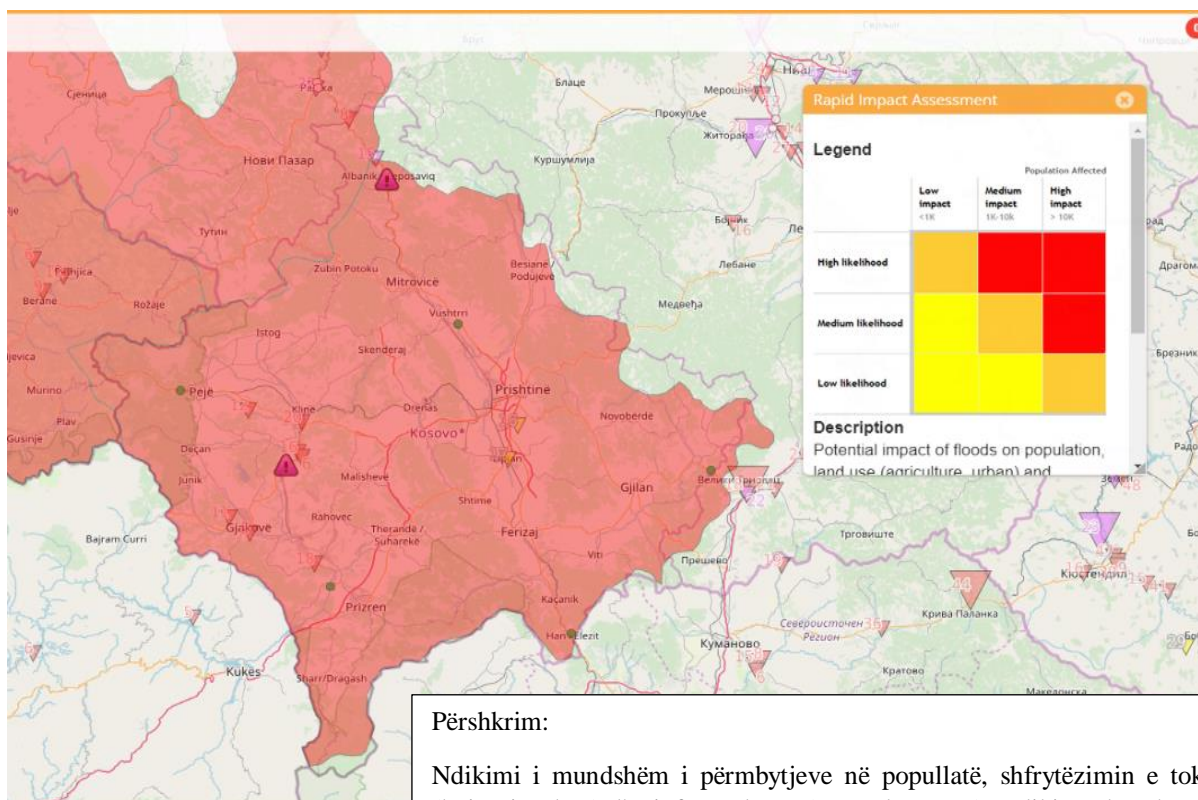
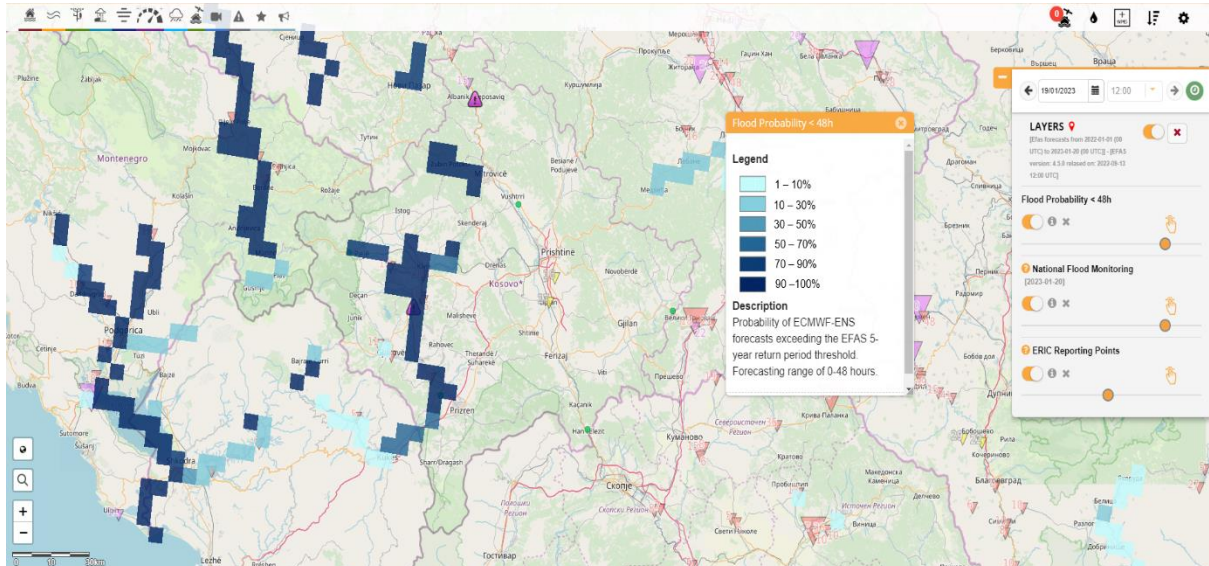


20 – 100 mm



Persistenca e probabilitetit të përmbytjeve

Probabiliteti që parashikimet e përmbytjeve të tejkalojnë pragun e periudhës së kthimit 5-vjeçar të EFAS. Gama e parashikimit 0-48 orë.



Përshkrim:

Ndikimi i mundshëm i përmbytjeve në popullatë, shfrytëzimin e tokës (bujqësi, urban) dhe infrastrukturë (rugët kryesore). Ndikimet bazohen në hartën e përmbytjeve. Niveli i rrezikut nga përmbytjet rrjedh nga kombinimi i ndikimeve të pritshme dhe gjasave.